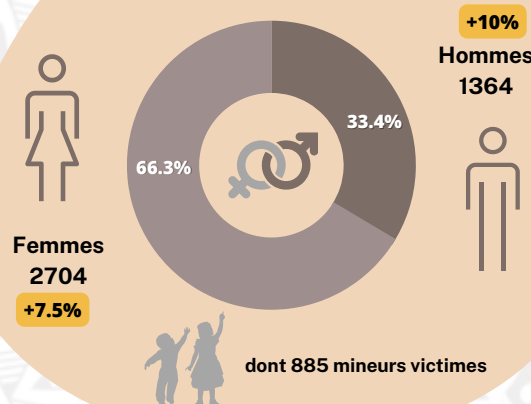


L'équipe

15 professionnels pour 12,2 ETP :

- 1 responsable de pôle (juriste)
- 4 juristes + 1 CVD
- 2 psychologues
- 2 administrateurs ad hoc
- 1 travailleur social
- 2 agents d'accueil - secrétaires
- 1 secrétaire comptable
- 1 directrice

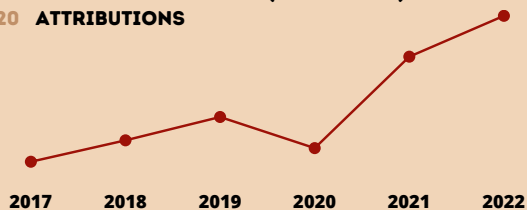
Profil des victimes



Travail Social

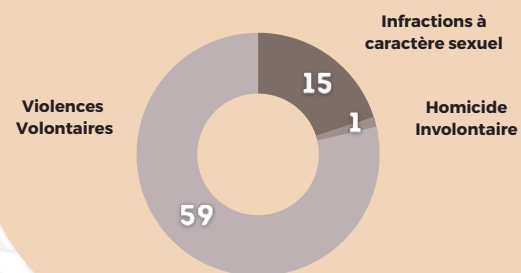
TÉLÉPHONE GRAVE DANGER

- 85 SAISINES TGD EN 2022 (65 POUR VIF)
- 20 ATTRIBUTIONS

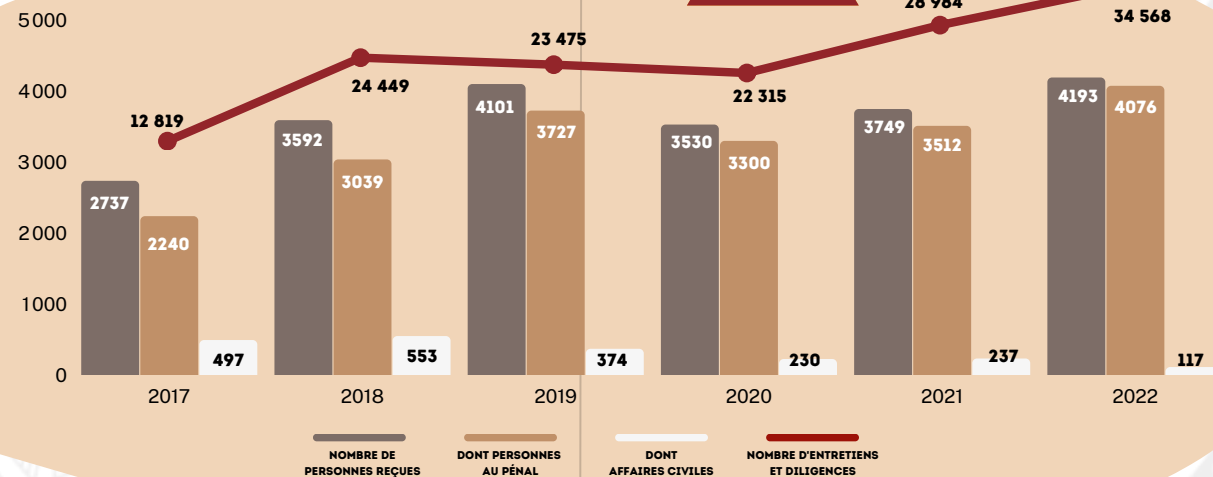


ENQUÊTES SOCIALES

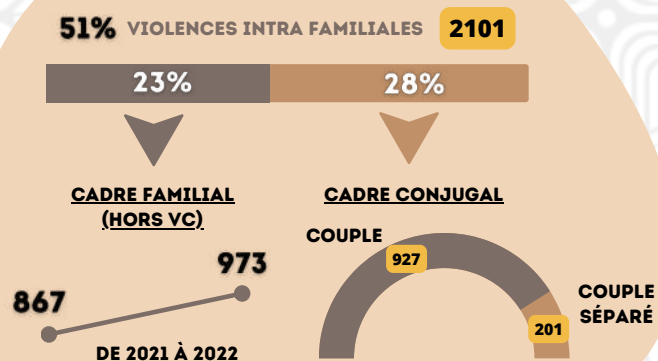
- 75 SAISINES EVVI EN 2022 (65 POUR VIF)
- 50 SOLLICITATIONS DU PARQUET
- 25 SOLLICITATIONS DE L'APPLICATION DES DES PEINES



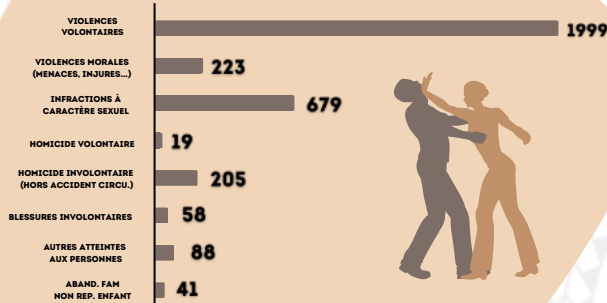
Evolution des saisines



Cadre de l'infraction



Atteintes aux Personnes

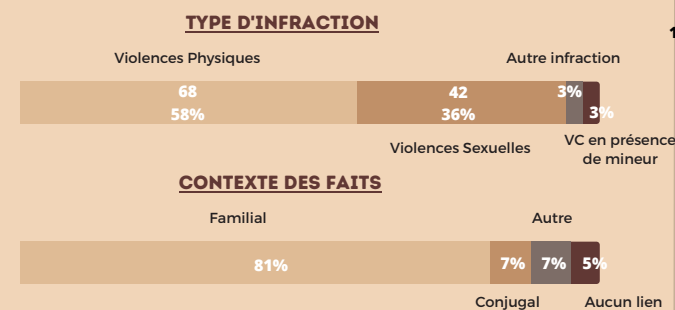


Groupes de Parole



Administration Ad Hoc

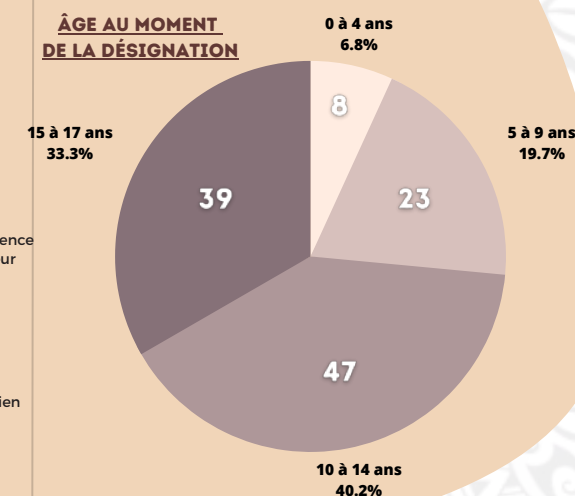
- 668 DOSSIERS REÇUS DEPUIS 2013
- 117 DOSSIERS REÇUS EN 2022
- 483 DOSSIERS ACTIFS AU 31/12/2022
- 347 DOSSIERS EN COURS
- 136 DOSSIERS EN ATTENTE DE MAJORITÉ OU ACCOMPAGNEMENT JEUNE MAJEUR



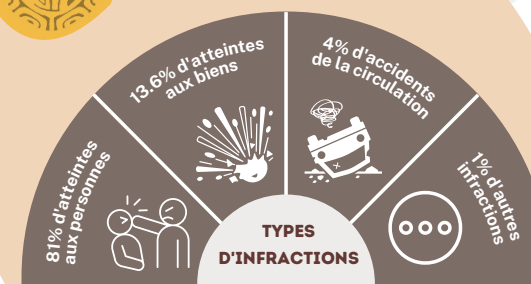
SUR 117 PROCÉDURES REÇUES



ÂGE AU MOMENT DE LA DÉSIGNATION



Types d'infractions



Événements importants

- Turn over important des salariés
- Temps de formation conséquent
- Travail sur le bien-être de l'équipe
- Un chargé de communication
- Un travail sur les outils destinés aux publics et aux salariés

Divers

JUSTICE RESTAURATIVE

- Une médiation restaurative liée à des viols incestueux
- Déplacement des formateurs québécois pour une conférence à l'UPF et une semaine de formation APAJ/SPIP

PERMANENCES DÉLOCALISÉES

- BAV : Au palais de justice
- Taravao : 2 fois par mois
- Moorea : 1 fois tous les 2 mois

Déplacement dans les îles : Huahine, Marquises...

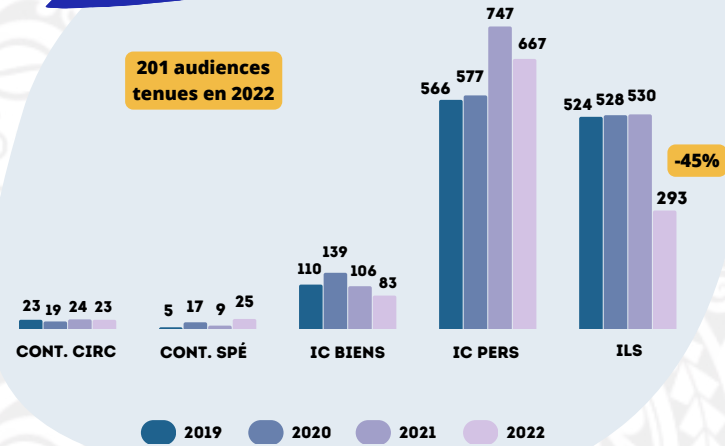
L'équipe

7 professionnels pour 4,3 ETP :

- 2 déléguées du procureur dont une responsable de pôle
- 1 chargé de mission
- 1 juriste en CVD (depuis novembre)
- 1 secrétaire
- 1 secrétaire comptable
- 1 directrice

Evolution par contentieux

201 audiences tenues en 2022



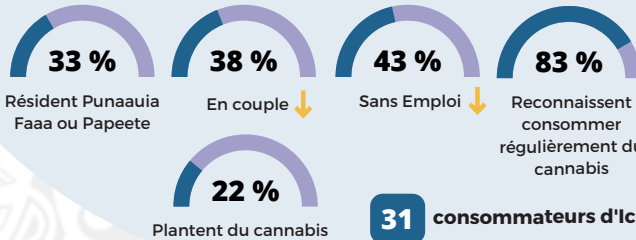
Stages

STAGES DE SENSIBILISATION AUX DANGERS LIÉS À L'USAGE DES PRODUITS STUPÉFIANTS

Animation et partenaires : Parquet, CPSA, APAJ

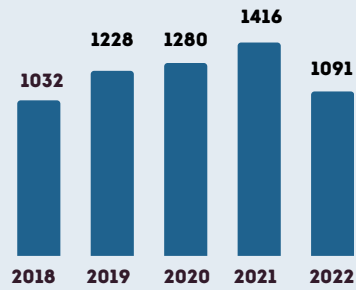
- 10 Stages réalisés **-1**
- 286 Mis en cause convoqués **+7%**
- 28 Femmes convoquées dont 26 qui l'ont effectué
- 1 Mis en cause reconvoqué en 2023
- 84% de Réussite soit 239 des 286 procédures clôturées

LA MAJORITÉ DES MIS EN CAUSE SONT CÉLIBATAIRES, SANS ACTIVITÉ PROFESSIONNELLE DÉCLARÉE ET SANS ENFANT. LA MOYENNE D'ÂGE ÉTAIT DE 32 ANS. ↑

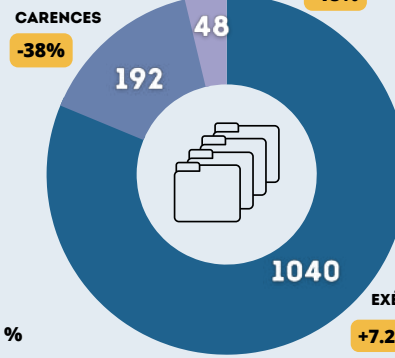


Résultat des procédures

PROCÉDURES RÉCEPTIONNÉES

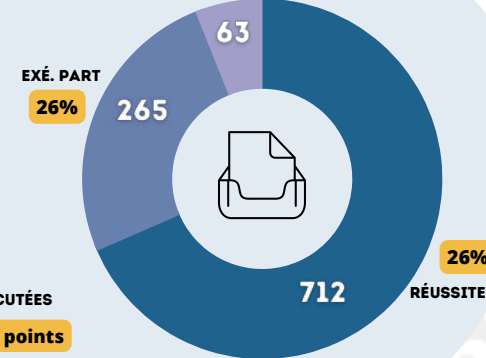


ANNULATIONS OU CHANGEMENTS DE PROCÉDURE



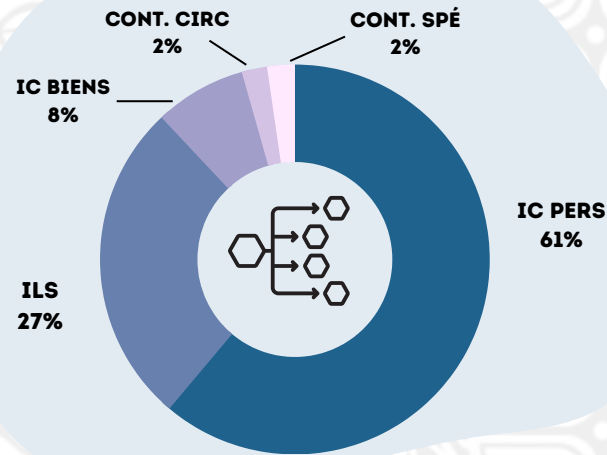
SUR 1280 PROCÉDURES CLÔTURÉES EN 2022

ÉCHEC

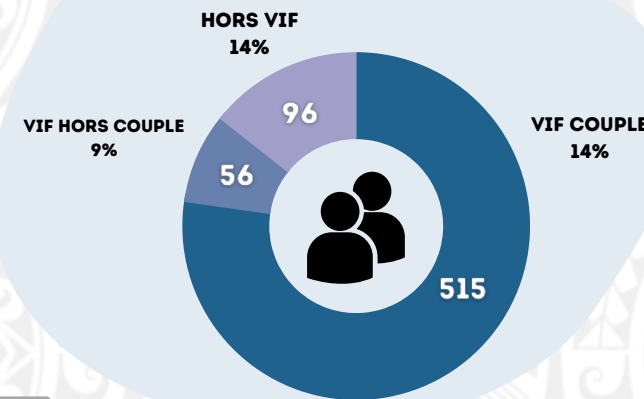


SUR 1040 PROCÉDURES EXÉCUTÉES

Profil du contentieux



Contexte infractions contre les personnes



- 1065 PROCÉDURES EN STOCK AU 01/01/2022 **-5%**
- 1091 PROCÉDURES REÇUES **-23%**
- 2156 PROCÉDURES TRAITÉES **-15%**
- 1280 PROCÉDURES CLÔTURÉES **-13%**
- 876 PROCÉDURES EN STOCK AU 31/12/2022 **-17%**



MISSIONS SOCIO-JUDICIAIRES

MISSIONS SOCIO-JUDICIAIRES

APAJ

TE RAMA ORA



- 4193 PERSONNES REÇUES **+11%**
- 4068 PERSONNES AIDÉES (8 PERS. MORALES) **+16%**
- 34 568 INTERVENTIONS **+19%**

STAGES DE CITOYENNETÉ VIOLENCES CONJUGALES

Animation et partenaires : Parquet, CPSA, Psychologue

- 15 Stages réalisés **+5**
- 380 Mis en cause convoqués **+41%**
- 60 Femmes convoquées dont 43 qui l'ont effectué
- 70 Mis en cause reconvoqués en 2023
- 84% de Réussite soit 260 des 309 procédures clôturées

LA MAJORITÉ DES MIS EN CAUSE HABITENT L'AGGLOMÉRATION DE PAPEETE ET VIVENT EN COUPLE AVEC AU MOINS UN ENFANT. LES STAGIAIRES AVAIENT EN MOYENNE 36 ANS.

Motifs de passage à l'acte :



LE STAGE A ÉTÉ CONSIDÉRABLEMENT REVU EN 2022 POUR GAGNER EN INTERACTIVITÉ ET PERTINENCE

STAGES DE RESPONSABILITÉ PARENTALE

- 4 Stages réalisés
- 62% des violences n'ont entraîné aucune ITT
- 54 Mis en cause convoqués **+21**
- 3 Mis en cause reconvoqué en 2023
- 51 Dossiers clôturés
- 87% de Réussite soit 43 des 51 procédures clôturées

